

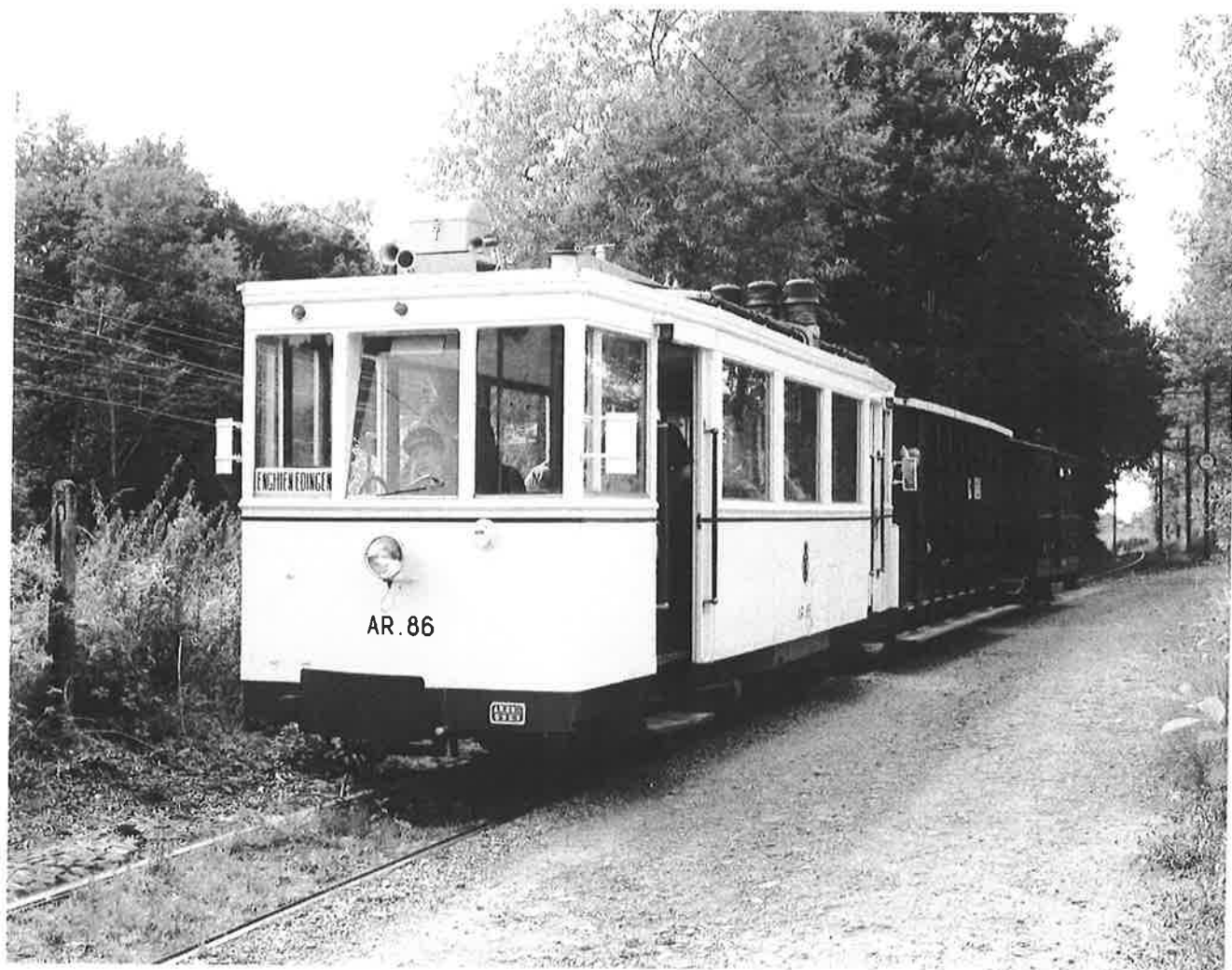


Janvier - Février 2009

BELGIQUE-BELGIE  
P.P.  
1180 Bruxelles 18  
1/7797

**FEBELRAIL - Secretariaat  
Holle Eikaard 45  
2550 KONTICH**

# Ferro Flash



Documentation - Modélisme - Informations ferroviaires

# Sommaire et informations générales

Ferro Flash n° 256  
Janvier – Février 2009

## Sommaire et informations générales

..... p 2

### Reportage

La foire de Nürnberg 2009

..... p 3

### Histoire ferroviaire

Histoire de la relation ferroviaire Bruxelles – Antwerpen

..... p 10

### Infos Bruxelles

Compte-rendu de l'A.G. du 16 janvier 2009

..... p 12

## Echos du Centre

Compte rendu de l'A.G. du dimanche 11 janvier 2009

..... p 14

## Divers

Cotisations

..... p 13

Ferro Flash Photo

..... p 17

Agenda

..... p 18

## Photo de couverture

L'AR.86 en tête d'un convoi lors d'un festival de l'ASVi

Le 16-08-2008 – Photo Guy Bridoux

**Secrétariat Bruxelles** **Eric Poussart**  
Avenue Rogier, 185 – 1030 Bruxelles

**Secrétariat Centre** **Jean-Luc Francq** (ad interim)  
avenue Winston Churchill, 18  
7140 Morlanwelz – Tl : 064 44 25 71  
Courriel : [jileff@hotmail.com](mailto:jileff@hotmail.com)

**Comptes bancaires** Bruxelles : 068-2027267-91  
Centre : 000-1560678-45

Les demandes de renseignements et d'anciens FERRO FLASH se font auprès de votre secrétariat respectif  
– Les changements d'adresse sont à faire parvenir uniquement au secrétariat de Bruxelles -- Pour toute correspondance, prière de joindre une enveloppe timbrée et auto-adressée – Les articles et photos pour parution dans FERRO FLASH sont à faire parvenir à votre secrétariat respectif. Les articles publiés n'engagent que la responsabilité de leur auteur -- Les firmes et commerçants cités dans les articles, ne le sont qu'à titre d'information.

## Montant des cotisations

Membre avec service FERRO FLASH  
EUR 30,-

Membre vivant sous le même toit qu'un membre ordinaire (sans service FERRO FLASH)  
EUR 15,-

Membre bienfaiteur : à partir de  
EUR 40,-

Membre étudiant, avec service FERRO-FLASH  
EUR 15,-

Abonnement à FERRO-FLASH (6 numéros)  
EUR 15,-

## Comité de la section « Centre »

- Président d'honneur Pierre Hautefin
- Président Jean-Luc Francq
- Vice-Président Richard Debliequit
- Secrétaire Alain Meunier
- Webmaster Jérôme Dubois
- Trésorier Sébastien Demaerschalck
- Trésorière adjointe Patricia De Nutte

### Commissaires (avec leurs attributions)

- Jean Boudart (bibliothèque)
- Maurice Demaerschalck (accueil – bar)
- Dimitri Crugenaire (travaux modélisme)
- Didier Haesebroeck (section Märklin -- interventions de proximité)
- Pol Karpinski (circulations vapeur vive)

## Comité de la section « Bruxelles »

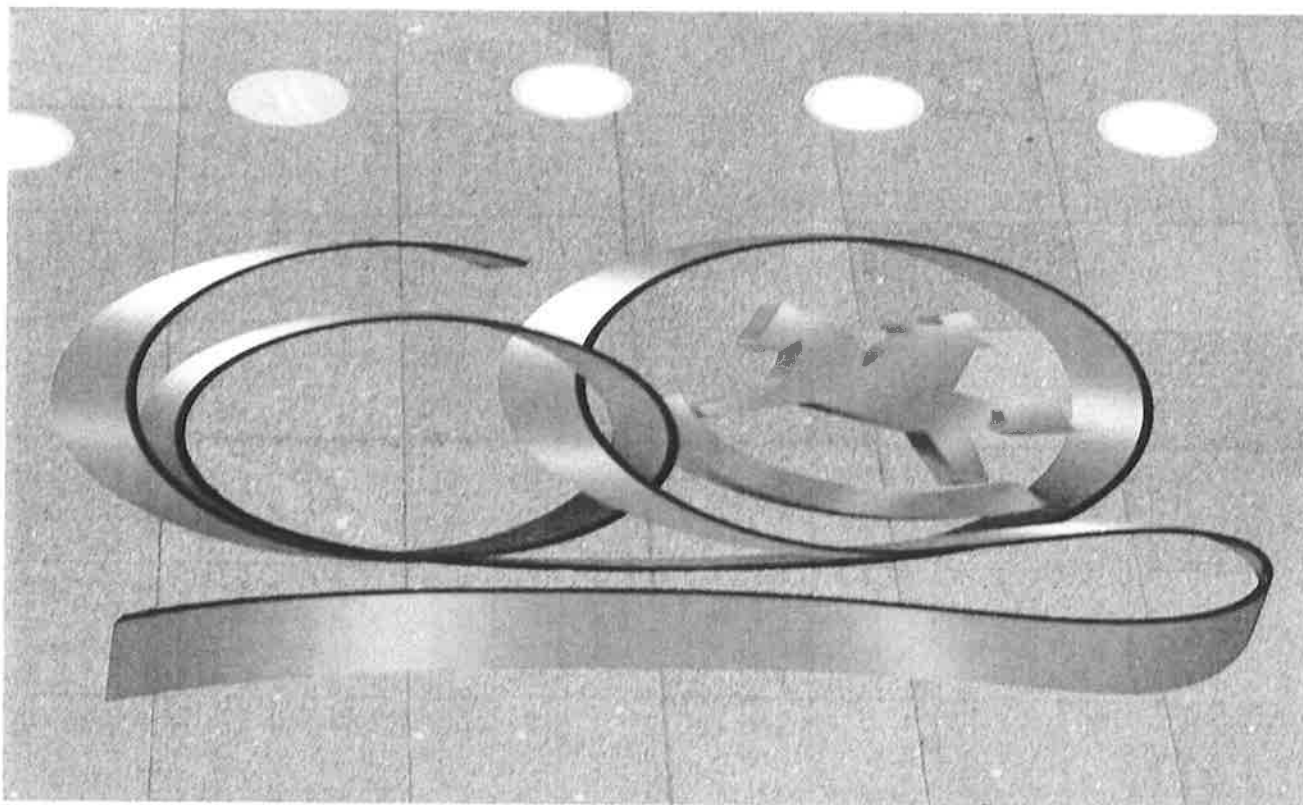
- Président d'honneur Michel Broigniez --  
Président du MOROP
- Président Guy Bridoux 02 374 88 93  
Coordinateur Ferro Flash
- Vice-Président Armand Thonet 02 734 99 71
- Trésorier Paul Marchal 02 354 14 14
- Secrétaire Eric Poussart
- Coordination réunions André H. + M.
- Bibliothèque et Web Jean-Pierre Van Wanseele

### Responsables de FSR

- Jacques Mathieu Equipement, entretien ,réseau 3 rails
- Eric Poussart Electricité, électronique
- Armand Thonet Réseau deux rails
- Pierre Leclercq Responsable des locaux et du bar
- Fabrice Urbain Responsable du bar

# La foire de Nürnberg 2009

par Guy Bridoux



## 1. Quelques échos ...

Les organisateurs de la foire du jouet avaient mis l'accent sur le 60<sup>ème</sup> anniversaire de la manifestation avec un éclat particulier : réception grandiose pour tous les participants le vendredi soir, présence en ville par des activités festives et des présentations diverses en magasins notamment par **Lego**. Si la première foire en mars 1950 rassemblait 351 exposants, 60 d'entre eux, toujours présents aujourd'hui parmi les quelque 2700 exposants actuels furent mis à l'honneur.

Le thème à l'honneur cette année visait à réhabiliter le jeu en famille, idéalement au travers de trois générations. Parmi les 51 firmes qui ont supporté cette initiative, en majeure partie dans ce qu'il est convenu d'appeler le secteur des « jeux de société » figurait Märklin !

Ceci dit, force est de constater dans notre domaine

une réduction du nombre d'exposants et notamment la quasi disparition des petites firmes et des artisans, à quelques exceptions près, dont une belge dont nous reparlerons ci-après. Selon les statistiques officielles, il faut noter une réduction de 5% du nombre de visiteurs, essentiellement de la Fédération de Russie et de la zone Baltique du fait d'un taux de change défavorable et de l'organisation d'une foire du jouet à Moscou en mars.

Ces chiffres paraissent un peu optimistes vu la possibilité de trouver une chambre en ville quelques semaines avant l'événement, et suivant l'avis de nos distributeurs, évoquant le peu de présence des revendeurs sur leur carnet de rendez-vous.

Déjà évoquée l'an dernier, l'instabilité financière du

secteur du chemin de fer miniature subsiste, et **Märklin**, qui fêtait son 150<sup>ème</sup> anniversaire, en a été la vedette incontestée, obligée, la veille de l'ouverture de la foire, à se déclarer en cessation de paiement. Les salaires de janvier n'avaient pas été payés par suite du refus de renouvellement d'une importante ligne de crédit. Précisons que la déclaration d'insolvabilité en droit allemand n'est pas la faillite : elle serait plus proche de notre concordat puisque l'activité de la firme n'est pas suspendue et qu'un administrateur provisoire a été désigné avec pour mission de rechercher une solution aux difficultés dont il ne faut pas sous-estimer la gravité.

Cette situation témoigne évidemment d'une inquiétude des banques face à la gestion actuelle du groupe qui accumule plusieurs exercices consécutifs déficitaires et a besoin pour survivre de lignes de crédit proches de 40% de son chiffre d'affaires. Les optimistes considèrent que cette situation donne une chance à la société de se réformer pour alléger une structure interne de fonctionnement trop lourde. Espérons avec eux qu'il en sera ainsi !

Sur le plan des nouveaux produits **Märklin** les commentateurs mettent en évidence une nouvelle construction d'une HL série BR23, de type 141, hors catalogue depuis 1972, et dans le cadre de leur jubilé une réplique du bateau « Jolanda ». Nous ajouterons une série 204 à deux phares, et une ré-édition de la HL type 96, (également reprise par **Trix**), et pour les CFF la « souris grise », ex-TEE, dans sa composition à six caisses. **Trix** nous gratifie également d'une HLD 59 à 4 phares. Si quelques rares nouveautés apparaissent dans la gamme 4MFOR, le cirque Mondolino a fait un « flop » et il n'en était plus question dans les vitrines ni dans les nouveautés annoncées.

**Fleischmann** et **Roco** apparaissent pour la première fois sous la forme de deux stands contigus placés sous la casquette unique de « **Modelleisenbahn München GmbH** ». Un dossier de presse commun, modeste par rapport à la tradition **Fleischmann** (ni photos, ni DVD), traduisait également une volonté d'intégration progressive des programmes des deux marques.

La recherche de synergies et le souci de rationalisation conduisent à confier à **Fleischmann** la totalité des programmes à l'échelle **N** ainsi qu'en **H0** les reproductions des modèles des époques I à III. **Roco** pour sa part se consacrerait aux époques IV et postérieures, aux développements des applications numériques, et à la majorité des programmes internationaux. Les deux marques ayant leurs traditions, leurs systèmes de motorisation, de commande numérique, etc. font que l'intégration prendra quelque temps, mais l'on note dès à présent

la disparition de la commande « Twincenter » héritée d'une collaboration avec **Uhlenbrock** au profit de la « Profimaus » de **Roco** qui équipe dès à présent les boîtes de départ de **Fleischmann**. Ce choix entraîne l'abandon définitif du système de commande FMZ.

Comme produits phares, cette année **Fleischmann** mentionne en **H0** une HL série 43 de la DRG, et quelques wagons de l'époque III, et en **N** une HLD de la série V 60 de la DR, et une Ae 6/6 des CFF. Les produits destinés au marché belge ne seront connus qu'en milieu d'année. **Roco** pour sa part propose une HLE série BR 152 de la DB AG et de nombreuses nouveautés internationales telles que une HL 231<sup>E</sup> de la SNCF, une rame ICN type RABDe 500 des CFF, sans oublier une HLD série 60 prototype de la SNCB.

**Mehano** est une autre société qui a défrayé la chronique ces derniers mois. Le problème est ici d'un autre ordre : une gestion, disons imprudente, a conduit à produire des quantités que le marché était incapable d'absorber, sortant des variantes de livrées en rafale plutôt que de les étaler dans le temps avec pour résultat des stocks ingérables, des ventes parallèles au rabais, etc. Toute production est désormais arrêtée, la plupart des modèles restent cependant disponibles pour livraison, la vente d'une partie du stock étant nécessaire pour permettre une relance de la production, probablement sous d'autres cieux. De ce fait le catalogue 2009 n'annonce que des « nouveautés » qui figuraient déjà en 2008, à une variante de TGV près.

Chez **Piko** on épingle en **H0** une nouvelle HLD série BR 260 et, dans la gamme « Hobby » toujours très active, une HLE BR 151. La collaboration très poussée avec la firme SAI (F) permet de mettre sur le marché une large gamme de matériels SNCF pouvant intéresser l'amateur belge. Les quatre voitures ex-saxonnes de la SNCB, annoncées l'an dernier, seront sur le marché cette année, deux avant et deux après l'été. L'échelle hybride dite G connaît un bon succès chez nous du fait de l'excellent rapport qualité/prix de ces produits avec en vedette ici aussi, une nouvelle BR 260.

**LSModels** présente toujours une abondance de projets avec cette année le lancement d'un magazine permettant de donner de nombreux détails sur les modèles proposés, leur historique, des compositions de rames, etc. complétant de façon plus structurée les données déjà disponibles sur leur site. Le catalogue évoluerait lui aussi vers une présentation en feuillets amovibles pouvant constituer une collection. Au sein des feuillets de nouveautés 2009/2010, on note un fourgon ancien des NS qui venait chez nous à l'époque III et notre nouvelle HLE série 18. Des voitures « plan

W » des NS dont la livraison est annoncée en 2009 comprennent la variante « Benelux » de ces voitures, complétant les I4A et I4AB « Benelux » livrées antérieurement. En vitrine en prototypes non peints de nouvelles I11 et leur voiture pilote, ainsi que la WL type F, livraison estimée : 9/09, sans oublier les prototypes déjà présentés des HLE série 11 et 12..

A noter que cette année **LSModels** ne disposait, contre son gré, que d'un stand fort exigü, par suite d'un différend commercial au sein du groupe avec la composante **RailTop** (CH). Problème : c'était **RailTop** le titulaire du contrat avec la foire, ce qui a obligé **LSModels** à rechercher tardivement un espace disponible. Des dispositions sont d'ores et déjà prises pour obtenir en 2010 un espace plus compatible avec l'affluence attendue de visiteurs.

Peu de nouveaux développements au sein du groupe **Hornby**. A noter cependant chez **Jouef**, une HLE 2D2, et une nouvelle 141R de la SNCF sans aucun rapport avec le modèle **Rivarossi** de triste renommée sorti fin 1999 ; chez **Electrotren**, l'apparition d'un catalogue « export » distinct du catalogue national où l'on trouve une HLE série 1300 des NS et des BB séries 1500 et 1600 de la SNCF ; et enfin chez **Arnold** une rame ICE 403

La firme italienne **Vitrains**, retarde pour des raisons de charge du marché et de priorités de production la

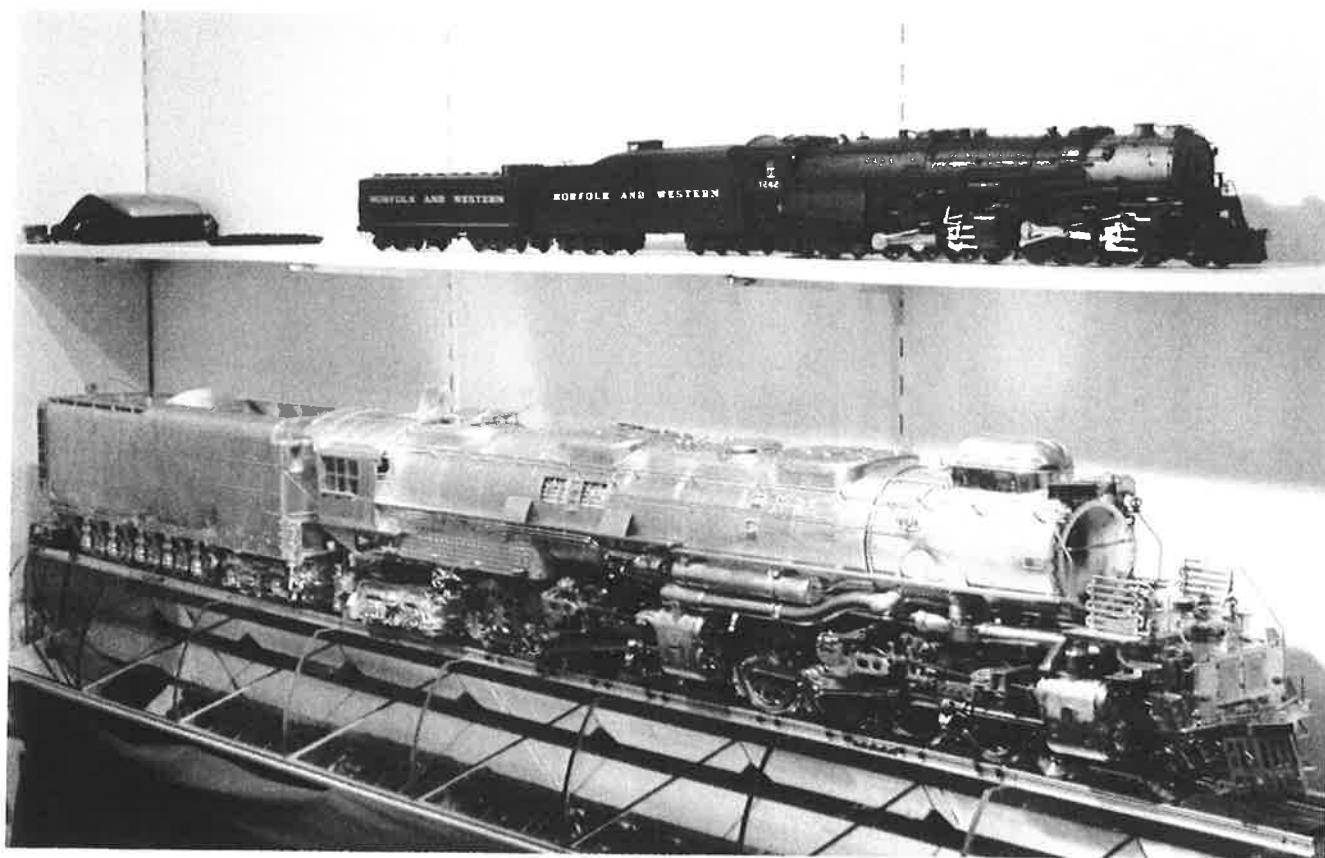
sortie des AM de la SNCB annoncées l'an dernier, voilà qui décevra les nombreux amateurs en attente des « Budd ». Cette année, elle présente par ailleurs en vedette une rame Stadler GTW 2/6 en usage aux FS, aux NS et à la DB AG.

Sur le plan de la présence belge, il faut mentionner l'apparition d'un nouvel exposant disposant d'un stand à son nom, la firme **Brelec** qui, forte d'un brevet, s'efforce de vendre son système d'éclairage de voitures au moyen de LED's et d'une diffusion par fibre optique. Quelques autres de ses productions, et quelques réalisations de la firme **Olaerts**, dont la type 12, étaient présentées également.

**Rocky-Rail** ne s'est pas laissé abattre après la rupture de ses relations avec **Mehano** : hébergé dans le stand de **Heljan**, il prépare des projets avec **Heljan** (dont les futures et anciennes rames Benelux), avec **Os.Kar** et avec **B-Models**

N'oublions pas, enfin, **ER-Décor** qui présentait un nouveau catalogue et une nouvelle gamme d'arbres et de buissons, et **Ferivan** avec son autobus Brossel A 93.

Ce bref inventaire, sans doute incomplet, énumère les modèles mis en vedette par les constructeurs, par leurs distributeurs ou à défaut par le soussigné. Un inventaire plus complet des nouveautés est mentionné comme d'habitude dans les parties 2 et 3 de ce rapport de visite.



*Spectaculaire modèle en laiton au 1/16e présenté par la firme coréenne SUN-JIN MODELS  
Nürnberg 2009 – photo Guy Bridoux*

## 2. Nouveautés belges annoncées en 2008

<b>ARNOLD</b>	Pas de nouveauté belge
<b>AUHAGEN</b>	Pas de nouveauté belge
<b>AWM – (H0)</b>	Pas d'information en provenance de cette firme
<b>B-Models – (H0)</b>	<ul style="list-style-type: none"><li>– Des HLD série 55 : la 5515 bleue, la .5502 jaune, la 5501 TVM, et la 5512 verte, réputées être des modèles haut de gamme à petit prix.</li><li>– Des wagons minéraliers de quatre entreprises, et des céréaliers de quatre entreprises également, visant à compléter le programme ancien de Märklin.</li></ul>
<b>BRAWA – (H0)</b>	Pas de matériel belge cette année.
<b>BREKINA – (H0)</b>	<ul style="list-style-type: none"><li>– Une MB 200 en taxi ATB jaune-orange (23519) :</li><li>– Une VW Coccinelle blanche en véhicule « 100 » (25028)</li><li>– Une VW Coccinelle rouge en véhicule « brandweer » (25029)</li><li>– Un Combi VW rouge « pompiers » (32556) ou « brandweer » (32555)</li></ul>
<b>BRELEC – (H0)</b>	<ul style="list-style-type: none"><li>– Eclairage de voitures par LEDs et fibre optique, choix de longueur et de couleur, options : connecteur, décodeur de fonction, set pour quatre voitures</li><li>– Eclairage de tête ou de fin de convois avec LED's des modèles SNCB récents</li></ul>
<b>BUSCH – (H0)</b>	<ul style="list-style-type: none"><li>– Un véhicule Renault 4 ch à l'enseigne de Touring Secours ou Wegehulp en trois versions francophone, néerlandophone et bilingue..</li><li>– Un véhicule Renault 4 ch de livraison à l'enseigne de « Ca va seul »</li><li>– Camionnette triporteur « Piaggio », diverses couleurs, à décorer par l'acheteur</li></ul>
<b>ER Decor</b>	<ul style="list-style-type: none"><li>– Un nouveau catalogue de 72 pages en version bilingue allemand/anglais pour la foire, une version bilingue nationale est en préparation.</li><li>– Sous l'étiquette ER-Professionnal, une gamme d'arbres et de buissons à laquelle s'ajoutent des scènes champêtres de champs et de jardins</li></ul>
<b>FERIVAN – (H0 et H0m)</b>	Un autobus Brossel type A 93 dans les livrées SNCV et SNCB : construit en 483 exemplaires pour la SNCV, il fut temporairement utilisé par la SNCB.
<b>FLEISCHMANN – (H0 et N)</b>	Rien d'annoncé à ce stade : un dépliant présentant les programmes belges pour 2009 et 2010 sera disponible en août 2009
<b>HELJAN – (H0)</b>	En collaboration avec <b>Rocky-Rail</b> ce constructeur annonce pour 2010 une contribution majeure à la représentation du trafic Bruxelles-Amsterdam sous la forme, d'une part, de la rame V250 de Ansaldo Breda, dont la livraison tardive retarde l'exploitation des lignes nouvelles et, d'autre part, de rames type P ou

- « Hondekop », en ce compris les versions à deux caisses dites « Benelux »
- HERIS – (H0)**
- Un nouveau catalogue « Journal 3 » est édité cette année. Presque tous les modèles belges présentés sont annoncés comme nouveautés alors qu'ils figureraient dans les éditions antérieures et dans leurs vitrines .
  - Selon l'importateur, la firme Marantrade, il faut s'attendre en 2009 à des ré-éditions des I4 A9 (12128) et A4B6 (12127) d'origine, une B9 ex A9 (12114) pour Railtour-budget, toutes en livrée verte, et des I5 Bc en livrée verte (12108) et en livrée bleue et rose avec grand logo (12168)
  - Des fourgons porte-autos DD verts (set de deux, 12521) et un bleu avec bonnet de nuit (12526). Ces fourgons sont disponibles aussi en un set de trois, deux verts et un bleu, dans la gamme « Juniorline » (3008)
  - Des voitures I10 en un set I10A + I10B (12160) et en version « bistro » avec petit logo SNCB (12034)
  - La WL type AB30 en version TEN à l'époque IV (12095)
- HERPA – (H0)**
- Le seul modèle belge de l'année échappe au monde ferroviaire : un avion C 130 de la 20<sup>ème</sup> escadrille des FAB à l'échelle 1/500<sup>ème</sup> (509497) ..
- Hobbytrade**
- Le programme des M6 ne répond plus aux priorités de ce constructeur, et ne figure pas dans son programme 2009. (voir Train Technology ci-après)
  - Les wagons Gkklms (dont nos fameux « SNCB Colis ») sont maintenant en passe d'être produits. La version de base (33351), en set de trois, serait disponible cet été
- HORNBY – (H0)**
- Bis repetita : le nouveau catalogue qui regroupe les produits ARNOLD, HEICO, JOUEF, LIMA, et RIVAROSSO ne comporte toujours aucune référence belge hormis la WL T2 (HR 4009)
- JOCADIS : (H0)**
- Les AM qui demeurent un élément majeur du programme de ce promoteur , avec les « Sabena » attendues d'ici juin, et les « Cityrail » en fin d'année..
  - En collaboration avec Mistral, un wagon-trémie de ballast du type 9820A4 (deux références prévues), sortie au 2<sup>ème</sup> trimestre
- KATO : (N)**
- Une nouvelle production de la rame Thalys PBKA à quatre caisses. (il est difficile de dire s'il s'agit d'une immatriculation belge ou autre !)
- KIBRI : (H0)**
- Pas de nouveauté belge.
- LILIPUT : (H0) :**
- Pas de nouveauté belge
- L.S. MODELS : (H0)**
- Le fascicule des nouveautés 2009/2010 annonce la nouvelle HLE série 18, sous deux numérotations, en 2 et en 3 rails..
  - Le premier semestre verra la livraison de la suite du programme des séries 15, 21 et 27, qui seront suivies des séries 11 et 12 dont les prototypes ont été présentés fin 2008..
  - Avec quelques mois de retard, l'on peut confirmer la mise en production des CIWL type « F » destinées aux traversées par Ferry-boat (prototype présenté

à la foire) et les type « S » .

- La nouvelle production des III et, enfin, de la voiture pilote sera dans les rayons au second semestre, des prototypes non peints étant dès à présent visibles.

**L.S. MODELS – (N)**

Diverses voitures sont annoncées, dont des Inox TEE de la série Mistral 69.

**MÄRKLIN – (H0)**

- Avec un programme plutôt modeste si l'on se réfère à 2008, la firme de Göppingen nous propose :
- Une ré-édition de la HL type 96, dotée d'un décodeur et d'une motorisation améliorée, à prix « débutant » (36743)
- La HLE 1802 (l'ancienne série 18 !) dans sa livrée dite « Chiquita » (39403)
- Comme modèle commémoratif des 150 ans de la firme, illustrant le marché belge, une type 204 à deux phares avec décodeur, sonorisation et vitrine de présentation.
- Dans la gamme 4MFOR, en série limitée, un wagon plat type Slimmp portant un char type Léopard 1 (48723)
- Une ré-édition des voitures TEE PBA, à l'enseigne cette fois de « l'oiseau bleu ». Au sein du set de base (41874) se trouvent deux A8tu de la SNCB.

**MÄRKLIN – (Z)**

Pas de modèle belge cette année.

**MEHANO – (H0)**

Aucune nouveauté dans le catalogue 2009 : production et développements sont provisoirement arrêtés mais les modèles sont réputés disponibles.

**Os.KAR – (H0)**

En collaboration avec **Rocky-rail** :

- Trois jeux de deux wagons Gbs différents. (portes en bois, portes métalliques, ou jeu mixte, patiné)
- Deux wagons Rs, l'un en livrée brune, l'autre en vert B-Cargo.

**PIKO – (H0)**

- Les quatre voitures anciennes, d'origine saxonne annoncées reproduisant des voitures SNCB de l'époque IIIa : La B n°27202, la mixte BC n°25501, la C n°27325, et le fourgon n°27407 sont en production et seront livrées en deux phases à partir de 5/09.. Cette famille de matériel n'a jamais été reproduite en version belge et constitue une rame en harmonie d'époque avec la HL type 71.
- La production de rames Benelux reste incertaine vu les quantités exigées pour une mise en fabrication d'un modèle requérant de nouveaux moules.

**PREISER – (H0)**

Pas de nouveauté belge

**RIETZE – (H0) et (N)**

- Au premier quadrimestre, un minibus de la police fédérale VW T5 Transporter marqué « Politie » en H0 (51686)
- Des autobus des sociétés de transport public suivront dans l'année, la politique des fascicules quadrimestriels ne permettant pas d'anticiper les dates de mise en rayons.: Reste à suivre les feuillets mensuels d'annonce des nouveautés.



<b>RIVAROSSO – (H0)</b>	Voir HORNBY
<b>ROCKY RAIL</b>	<ul style="list-style-type: none"> <li>– Voir aussi HELJAN et OsKAR</li> <li>– En plus de ces collaborations déjà établies, des contacts sont en cours avec B-Models pour la réalisation de wagons Fals et de céréaliers complétant la gamme de Märklin</li> <li>– D'autres projets de productions communes sont à l'étude.</li> </ul>
<b>ROCO – (H0)</b>	<ul style="list-style-type: none"> <li>– Roco doit être félicité d'avoir fait l'effort de créer un nouveau moule pour un modèle typiquement belge à savoir la version prototype de notre série 60. En livrée verte à bande jaune, elle sera disponible en 2 rails (62890) et en 3 rails (68890).</li> <li>– Profitant de la ré-édition de la BR 74 dans ses versions DR et DB, Roco ressort une type 96, en 2 rails (62292), l'ancienne facture ne permettant pas la réalisation d'une version 3 rails. Attention : doublon avec Trix !</li> <li>– Une nouvelle édition d'une série 80 en 2 rails (63375) ou en 3 rails (69375)</li> <li>– Une voiture ex-prussienne à 3 essieux, de 3<sup>ème</sup> classe, avec vigie, (45657)</li> <li>– Deux autres voitures ex-allemandes, une B et une BC (45658 et 45659)</li> <li>– Trois jeux de trois wagons Fals (66049, 66050 et 66051))</li> </ul>
<b>SCHUCO – (H0)</b>	Pas de nouveauté belge
<b>Treinshop OLAERTS – (H0)</b>	Les autorails de la série 44 en diverses livrées, 2 et 3 rails, avec une transmission améliorée (confirmation)
<b>TILLIG – (TT et H0)</b>	Un wagon citerne de nouvelle facture, prévu pour 2010
<b>TRAIN Technology – (H0)</b>	Cet importateur très actif, présent au sein du stand Viesmann, est à la recherche d'un nouveau partenaire pour la production de nos voitures M6. Le projet n'est donc pas abandonné, mais différé.
<b>TRIX – (H0)</b>	<ul style="list-style-type: none"> <li>– La HL type 96 (la 96015) avec motorisation améliorée et prise pour décodeur . Doublon avec Roco ? Quelle sera la plus « belge » ? (22855)</li> <li>– La HLD 5917 en livrée jaune, pourvue de 4 phares et d'un décodeur (22365)</li> <li>– Une ré-édition des voitures TEE PBA, à l'enseigne cette fois du « Brabant ».. Au sein du set de base (23483) se trouvent deux A8tu de la SNCB.</li> </ul>
<b>TRIX – (N)</b>	Une HLD type 54 en livrée verte et jaune pré-équipée pour décodeur (12268)
<b>Van Biervliet – (H0)</b>	Cet établissement se propose de sortir en 2009 des HLD 60 " prototype " : la 6005 bleue, la 6004 jaune, et la 6003 verte. Doublons avec Roco ?
<b>VITRAINS – (H0)</b>	Le programme des AM est intégralement maintenu mais reporté en fin 2009.
<b>WIKING – (1), (H0) et (N)</b>	Pas de nouveau modèle spécifiquement belge

# Histoire de la relation ferroviaire Bruxelles - Antwerpen

Par Paul Steckelmacher

Le premier train circula en Belgique au mois de mai 1835.

Cette première ligne fut construite en un an et permit d'amener les premiers voyageurs de Bruxelles à Mechelen. Et pourquoi de Bruxelles à Mechelen ? Parce que le gouvernement décida de la création d'un réseau ferroviaire national en étoile ayant pour centre Mechelen. C'est ainsi qu'on ouvrit rapidement les relations avec Gent, Leuven et Antwerpen complétant le réseau en étoile autour de Mechelen.

Mais c'est au départ de Bruxelles que l'on ouvrit une relation avec Braine-le Comte (prolongement futur vers Paris), puis avec Liège (prolongement futur vers les états allemands) puis avec Namur (prolongement futur vers Arlon puis vers Luxembourg).

En regard de ce développement, les autorités belges décidèrent du déplacement de l'étoile de Mechelen vers Bruxelles dont la situation géographique était plus centrale.

La relation ferroviaire vers Antwerpen prit de plus en plus d'importance avec le développement du port et de la situation commerciale de cette ville après l'ouverture de l'Escaut par les autorités hollandaises. N'oublions pas que Napoléon Ier avait fait faire de grands travaux au port d'Antwerpen dont le débouché vers la mer était largement ouvert par l'accession au trône de Hollande de son frère Louis. Cette politique avait encouragé le développement commercial de la ville. De 1814 à 1830, la période hollandaise de notre histoire fut caractérisée par un développement de Rotterdam au dépens d'Antwerpen. En 1830, les bouches de l'Escaut furent refermées et le restèrent jusqu'en 1839.

Au début, un certain nombre de sociétés privées furent créées pour assurer la planification, puis la construction et enfin la gestion commerciale et mécanique des lignes. La plupart de ces sociétés ne purent tenir longtemps le coup et furent rachetées par

des sociétés étrangères ou belges dont l'Etat Belge.

Le trafic des voyageurs et des marchandises prenait de plus en plus d'ampleur entre Bruxelles et Antwerpen. Aussi la société de l'Etat Belge prit la décision d'améliorer le confort des voitures.

On créa donc le système des trains blocs. Il s'agissait de rames de voitures du modèle K qui étaient attachées l'une à l'autre de façon « permanente » et étaient tirées par des locomotives permettant de grandes vitesses.

Ces rames furent mises en exploitation surtout sur les lignes Bruxelles-Antwerpen, Bruxelles-Liège et Bruxelles-Oostende. Ces trains autorisaient donc des exploitations régulières, respectant des horaires fixes et permettant un trafic rapide. Par extension, ces trains furent baptisés train-bloc. On parla donc du bloc vers Antwerpen de 10h30 par exemple.

Dans les années 20, on décida d'électrifier une seconde ligne, celle de Bruxelles-Antwerpen. La première ligne était celle de Bruxelles-Tervueren.

Sortant de la guerre 1914-1918, la société Etat Belge n'avait pas les possibilités financières d'assurer ce projet qui fut abandonné momentanément.

La SNCB fut créée en 1926. Elle engloba la plupart des sociétés privées. Le projet d'électrification de Bruxelles-Antwerpen fut remis à l'étude sous l'égide de la SNCB. Le conseil d'administration décida de cette opération en 1933. Le projet fut rapidement mis en exécution. La ligne fut exploitée dès mai 1935 sous 3 KV avec des automotrices jaunes et bleues dont beaucoup doivent encore se souvenir surtout que le patrimoine de la SNCB en possède une. Il s'agit d'une rame complète qui a été remise en état en 1985 à l'occasion des fêtes du 150<sup>e</sup> anniversaire de la première circulation d'un train en Belgique.

Dans un premier temps et cela jusqu'en 1939, la ligne fut parcourue par des trains express en 31 minutes

sans arrêt intermédiaire .

En 1939, outre les rames express à quatre voitures toutes les demi-heures, les horaires furent complétés par des rames omnibus à deux voitures.

Pendant la guerre 1940-1944, on y adjoignit des rames semi-directes avec arrêts à Schaerbeek, Vilvoorde, Mechelen, Kontich-Kazerne, Oude-God et Berchem.

Tout cela était bien beau mais la ligne 25 n'avait aucun contact avec la ligne 27 qui la longeait sur une grande partie de son trajet. En cas de panne, d'incident ou autre raison, toute la circulation sur la ligne 25 était à l'arrêt derrière la rame responsable avec retentissement parfois sur la voie de retour. Ce blocage pouvait parfois durer pendant deux à trois heures. N'oublions pas que les voies passaient en surplomb à la gare de Mechelen et que les gares d'extrémité soit Bruxelles-Nord et Antwerpen-Centraal étaient des gares terminales. Il fallut attendre l'ouverture de la jonction Nord-Midi au début des années 50 pour avoir une possibilité partielle de sortir du problème

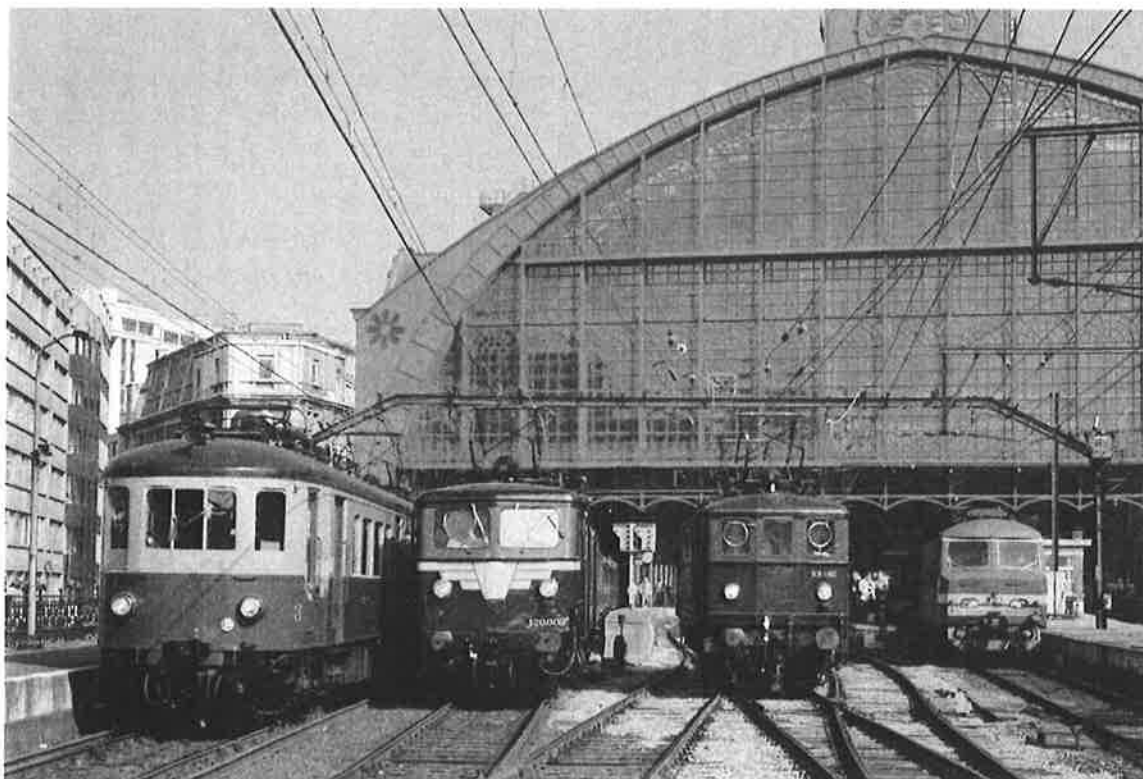
Comme certaines rames étaient à l'arrêt dans des gares, les gens descendaient des voitures. Ils avaient la possibilité de prendre le vicinal dont la voie longeait la route nationale 1 parallèle à la voie et distante parfois de quelques cents mètres. Si l'arrêt se faisait dans une gare entre Vilvoorde et Mechelen, les voyageurs avaient la possibilité de prendre le tram sub-urbain Bruxelles-Vilvoorde puis le vicinal Vilvoorde-

Mechelen avec la perte de temps qu'on peut imaginer. Si l'arrêt se faisait entre Mechelen et Antwerpen, on avait recours à la ligne vicinale Mechelen-Boom-Antwerpen, ici aussi avec une grande perte de temps (4 heures de trajet)

Pour éviter ce blocage de la ligne 25, la SNCB décida au début des années 50 de permettre le basculement de la circulation vers la ligne 27 par l'installation d'un système d'aiguillages à l'entrée et à la sortie des gares de Vilvoorde et de Kontich-Kazernes. C'est ainsi qu'un train venant de Bruxelles rencontrant un problème de blocage entre Vilvoorde et Contich, basculait sur la voie 27, passait par Muysen et s'arrêtait à Mechelen-Nekkerspoel. Il poursuivait sa route vers Contich où il pouvait revenir à la ligne 25. Les trains omnibus s'arrêtaient aux diverses gares habituelles sauf Mechelen. Cette solution fut fréquemment employée, parfois une à deux fois par semaine avec un avantage certain pour le respect des horaires.

D'importants travaux au cours de la dernière décade du XXe siècle améliorèrent la circulation et permirent d'augmenter la vitesse de rames de plus en plus confortables. Ces travaux furent entrepris dans le cadre de la circulation du RER et du Thalys vers Amsterdam avec création d'une jonction Zuid-Noord à Antwerpen-Centraal avec prolongement vers la L4.

Mais c'est une autre histoire qui dépasse largement celle de la ligne 25.



*Voyage commémoratif organisé par le P. F. T. – Antwerpen-Centraal le 31-03-1990 – photo Guy Bridoux*

## Compte-rendu de l'A.G. du 16 janvier 2009

La séance est ouverte en présence de 21 membres effectifs

Le président présente le compte-rendu de l'exercice écoulé en ces termes :

L'année 2008 fut à nouveau une année en demi-teinte, avec cependant des éléments positifs.

Le problème crucial est évidemment resté celui de la permanence de notre local, où, faut-il le rappeler, nous subsistons en sursis depuis maintenant 28 mois. Le projet de créer à FSR un musée du rail a été confirmé, même si le calendrier de réalisation demeure encore flou et si tout porte à croire que la manifestation du printemps 2010 se limitera à une exposition statique dans le bâtiment de la gare, complétée d'une exposition de matériel roulant sur des voies aménagées en prolongement des anciennes installations auto-couchettes.

Les plans du projet confiés à l'architecte François Schuiten m'avaient été promis pour la fin décembre : je ne manquerai pas d'en faire parvenir une copie au club dès que je pourrai en disposer. Notre local ne serait pas concerné par la manifestation prévue en 2010, quant à la façon dont nous pourrions nous intégrer dans le projet ultérieur, il est prématuré, faute d'interlocuteur, d'en discuter au stade actuel.

Dans ce climat d'incertitude prolongée, il convient, avec insistance, de remercier les membres du comité, et en particulier les responsables des réseaux qui ont pu motiver les membres actifs à la poursuite de la construction, de l'aménagement, et de la décoration des réseaux.

Cette année a connu également l'achèvement d'un référendum que Paul Marchal a conçu et réalisé par le biais d'entretiens individuels atteignant une profondeur d'analyse qui tranche avec les classiques bulletins de cases à cocher, que peu de membres faisaient l'effort de compléter. Les résultats brièvement évoqués ici l'an dernier car encore partiels, ont fait l'objet d'une synthèse dans le dernier Ferro-Flash. Un tout grand merci à Paul pour ce volumineux travail.

Les activités extérieures avec présentation de réseaux

ont été inexistantes : nos démarches auprès des autorités communales n'ont pas abouti, pour des motifs évoqués d'ordre budgétaire, le marché de Noël local n'a pas été réédité pas plus que la fête de quartier organisée en 2007. Les perspectives de 2009 ne sont pas plus encourageantes sur le plan scolaire, aussi, compte tenu des conclusions du référendum sur le plan du recrutement des membres, ne faudrait-il pas envisager une éventuelle participation à une exposition ouverte à un large public : où, quand, comment, cela sera évoqué lors de la prochaine réunion du comité, conjointement avec les remarques formulées au cours de cette A.G.

André Hyernaux a pour sa part organisé une visite de notre club à Wanze et à l'A.L.A.F, mais l'invitation faite à l'A.L.A.F. de nous rencontrer à FSR fin novembre a du être reportée pour des raisons « météo » qui ont affecté nos activités en fin d'année.

Le trésorier présente ensuite les comptes et formule un bref rapport, témoignant d'une grande constance dans les coûts et les profits, d'une stabilité du nombre de membres et d'une progression régulière du fonds de réserve.

Le secrétaire évoque comme chaque année son souci de tenue à jour du fichier d'adresses commun aux deux sections.

Ces rapports ainsi que les comptes sont approuvés, et décharge est donnée au trésorier pour sa gestion des comptes de l'exercice 2008.

En ce qui concerne les désignations statutaires de responsables, aucune candidature n'a été reçue par notre secrétariat. Le président sortant confirme son souci d'une relève mais, vu l'absence de candidat, accepte de prolonger son mandat d'un an, période qui devrait être mise à profit pour rechercher des membres disposés à prendre des responsabilités afin d'assurer la pérennité du club. Jean-Pierre Story évoque son hésitation à se porter candidat, et manifeste son intention de s'impliquer plus avant : il souhaite pouvoir s'en entretenir avec le comité .

En dehors des élections statutaires, les responsables présents sont disposés à poursuivre leur mission en 2009, ce que l'assemblée approuve.

En ce qui concerne la gestion du bar et du local en général, l'échange de vues conduit d'une part à ce qu'André Mertens se propose d'épauler Pierre pour le service du bar, et d'autre part à ce que le nettoyage du grand local fasse l'objet d'opérations « surprises », plutôt que de la désignation d'un responsable permanent. Le problème du raccordement à l'eau est à nouveau évoqué : il faudrait voir si les travaux d'aménagement du bâtiment prévus pour son affectation à une fonction de musée ne pourrait pas permettre un raccordement qui ne nécessite pas de travaux importants.

En ce qui concerne le Ferro-Flash, l'on envisage de faire un test d'une version entièrement numérique, et Daniel se fait fort de nous aider à l'éditer si on lui fournit la matière sur un support tel qu'une clé USB. Modalités pratiques à mettre au point. De toutes façons, le n°256 ne posera pas de gros problème car avec les compte-rendus des deux A.G., et le compte-rendu de Nürnberg qui doit être élaboré pour Febelrail, l'on a affaire à des textes avec peu ou pas d'illustrations et donc une mise en page facile. Un rédacteur de la rubrique « Agenda » sera recherché.

En ce qui concerne Febelrail, le président rappelle que les journées consacrées aux « modèles de l'année » (deux samedis par an) sont ouvertes à tous les modélistes. En ce qui concerne le MOROP, le congrès d'Anvers semble avoir satisfait les 60 participants, sans avoir entamé l'équilibre financier de Febelrail. 2009 se présente moins bien car la Tchéquie, candidate, a déclaré forfait et c'est la Suisse qui s'efforce de préparer une manifestation d'ampleur plus limitée :

info. à FSR en temps opportun.

Le calendrier provisoire des réunions publié dans le FF n°255 est approuvé, il est simplement demandé que pour les réunions du 2<sup>ème</sup> samedi sujettes à confirmation, l'annonce soit faite le mercredi précédant entre 20h30 et 21h afin de toucher un maximum de membres.

Armand évoque ensuite le réseau 2 rails, à savoir l'achèvement du bloc-système prévu, le développement de la zone industrielle sidérurgique, et le projet d'y développer une commande numérique. Il annonce également l'organisation de séances d'initiation à la manipulation des tableaux de commande, condition nécessaire pour pouvoir participer activement au pilotage du réseau.

Jacques M. insiste également pour que les commandes numériques ne soient pas manipulées par des non-initiés; Il annonce avoir entamé l'étude d'un bloc-système pour le réseau 3 rails.

Pour sa part, Pierre insiste pour que les consommations du bar soient payées le jour même, les reports compliquant inutilement sa gestion.

En ce qui concerne les activités tournées vers l'extérieur, André H. confirme, suite au coup de froid de fin novembre, le report de la visite de l'ALAF au mois d'avril. Didier se demande s'il ne serait pas opportun de participer à l'exposition Modelma. L'idée n'est pas rejetée quoique sans doute trop tardive pour cette année, la manifestation ayant lieu à la mi-mars. Conditions à examiner avant décision.

---

## Cotisations

Comme chaque année, quelques distraits ont oublié, à ce jour, de renouveler leur cotisation.

Celle-ci étant la principale source de financement de nos activités, nos trésoriers insistent pour que les retardataires s'exécutent sans autre délai.

Les divers montants et comptes sont repris en page 2

Ce rappel sera le dernier, car, conformément à nos statuts, les membres non en règle de cotisation au 15 avril 2008 seront considérés comme démissionnaires et, en conséquence, ne recevront pas le Ferro Flash n° 257 expédié fin avril.

# Compte rendu de l'A.G. du dimanche 11 janvier 2009

## Vérification des comptes.

En l'absence de Patricia, excusée, J.L. Francq commente le bilan financier 2008, réalisé avec Sébastien Demaerschalck, trésorier en titre, mais qui joue plutôt le rôle de receveur, vu qu'il gère plus particulièrement les entrées et sorties en argent liquide.

La situation est en boni, par rapport à l'exercice précédent, grâce aux animations à Houdeng. Les responsables du réseau "vapeur vive" sont donc en droit de revendiquer des travaux au niveau du réseau en 5" et 7"1/4

Il faut envisager aussi les frais énergétiques que la ville de La Louvière peut nous réclamer.

J.L. insiste aussi sur le prix des assurances bien nécessaires... qui ne couvrent pas assez à ses yeux, le matériel propre au club.

Alain nous confirme le budget prévu - et à prévoir - pour la rénovation du grand réseau. Il faut compter sur un millier d'€, câblage compris.

Par leur signature, les membres présents approuvent le bilan financier 2008.

## Ferro Flash

A la lecture du dernier N°, on sent une certaine lassitude, chez les éditeurs bruxellois actuels.

Nous conservons le principe et le rythme de parution du "CFC Centre News" en attendant la position de nos amis de Bruxelles. N'oublions pas que la revue de club reste un lien privilégié avec des membres du CFC qui considèrent leur cotisation comme un abonnement à ce périodique.

## Membres CFC

Stagnation dans le nombre de membres et, surtout, pas de nouveaux en 2008...

## Quid des projets 2008/2009 ?

Voir synthèse en annexe.

Trois commentaires préalables :

- Le décès de Jean-Pierre : nous avons perdu un grand ami... mais aussi toutes les informations relatives à la "digitalisation" du grand réseau, qui se trouvaient sur son ordinateur ; il faut donc tout reconstituer, pas à pas.
- Pas d'ateliers en 2008, vu le temps consacré aux travaux sur ce réseau.
- La bibliothèque n'est toujours pas opérationnelle ; dans un souci d'épargne, on a privilégié la remise en état des armoires et étagères disponibles, mais cela prend plus de temps que prévu. Par contre, la gestion informatique concoctée par Jean Boudart est opérationnelle.

## Programme du CFC

Jean-Luc Francq insiste lourdement sur la nécessité de prévoir des ouvertures susceptibles d'amener des membres, mais aussi du public et, surtout, de ne pas se limiter à un type de modélisme ferroviaire (2 rails CC digital) au risque de se faire "damer le pion" par d'autres, qui proposeraient un programme de réunions plus varié... A son avis, la "routine du vendredi" a un effet désastreux sur la vie du club. Il faut que les membres aient envie de se retrouver, pour des activités ponctuelles, comme le font d'autres associations.

## En conclusion :

**Permanences** : le vendredi, à partir de 19h30

**Soirée cinéma ferroviaire** : le vendredi 27 février à partir de 20h

Comme toujours, un programme varié permanent avec possibilité de petite restauration.

Participation aux frais : membres CFC : 2,50 € - non membres : 4 €

**Réunion mensuelle** le samedi de 14h30 à 18h30

Présentation de nouveautés – Actualités de la bibliothèque – petite projection ferroviaire – Atelier.

**Samedi 21 mars** : placement d'un décodeur –  
Etalonnage d'une loco.

**Samedi 18 avril** : l'entretien du matériel roulant.

**Samedi 17 octobre, Samedi 21 novembre,  
et Samedi 19 décembre** : sujets à déterminer (Appel  
aux " Märklinistes " ?)

Pas de réunion mensuelle prévue de mai à juillet inclus  
(circulations à Houdeng, dates à déterminer) ni en  
septembre car :

5 et 6 septembre de 10h à 18h : journées du modélisme  
ferroviaire à la Gare-Musée

Thème de l'année : voies métriques, voies étroites.

Présentation de réseaux particuliers.

Démonstrations et circulations en mode digital sur le  
grand réseau.

L'assemblée se termine par un petit goûter, à base de  
tartes accompagnées d'une " jate " de café.

## Comité 2009

Président d'honneur :	Pierre Hautefin	Cofondateur du CFC
Président :	Jean-Luc Francq	Coordinateur, correspondant CFC avec les autorités.
Vice président :	Richard Deblieuit	Réseau de Houdeng
Secrétaire	Alain Meunier	Planification des objectifs et des travaux sur le réseau.
Webmaster :	Jérôme Dubois	
Trésorier :	Sébastien Demaerschalck	Receveur - Gestion journalière
Trésorière adjointe :	Patricia De Nutte	Gestion du compte
Commissaires	– Dimitri Crugenaire	Responsable travaux modélisme.
	– Jean Boudart	Responsable bibliothèque.
	– Maurice Demaerschalck :	Responsable bar.
	– Didier Haesebroeck	Section Märklin – Interventions de proximité.
	– Pol Karpinski	Responsable circulations vapeur vive

N.B. Cette liste n'est pas limitative ; en outre, chaque membre peut toujours s'investir dans l'un ou l'autre domaine : les bonnes volontés sont les bienvenues.

### ANNEXE : CFC/Centre - PROJETS 2008-2009 – Synthèse à la date du 12/12/2008

<b>P001</b> :	<b>Digitalisation du grand réseau (Phase 1 et 2)</b>	<b>R 2008</b>
P002 :	Réaménagement de la Salle d'attente 3 <sup>e</sup> Classe	<b>R 2008</b>
<b>P003</b> :	<b>Extension du dépôt</b>	<b>R 2008</b>
P004 :	Test des aiguillages	<b>R 2008</b>
P005 :	Repérage des points d'alimentation de sections de voies	<b>R 2008</b>
P006 :	Extension de la gare	P
P007 :	Déviation de la voie de rangement de la carrière	<b>R 2008</b>
P008 :	Extension du réseau	P 2009

./..

P009/010	: Adaptation réseau	P
<b>P011</b>	: <b>Journée de démonstration digitale</b>	<b>R 2008</b>
P012	: Journée Märklin	<b>R 2008</b>
P013	: Travaux dans la pièce du bar *	<b>R 2008</b>
P014	: Ateliers 2008	P 2009
P015	: Remise en service du matériel du club	P 2009
P016	: Bibliothèque CFC	C
P017	: Réseau Dupuis	P
P018	: Le réseau nocturne	P
P019	: Câblage des accessoires	P
P020	: Éclairage de la carrière	<b>R 2008</b>
P021	: Le trajet autobus	P
P022	: Le trajet du tram	P
P023	: Entretien général du grand réseau	<b>R 2008</b>
P024	: Montage de l'éclairage du signal grandeur réelle d'entrée	<b>R 2008</b>
P025	: Prise XBus supplémentaire	P
P026	: Digitalisation dépôt et plaque tournante	P 2009
P027	: Eclairage Réseau (ville, gare,)	P 2009
P028	: Ateliers 2009	P 2009

Légende :

<b>R 2008</b>	Réalisé courant 2008
P 2009	Projet prévu courant 2009
C	en cours 2008, prévu 2009
P	Projet date non définie

\*Ajouter à cette liste les travaux dans la salle de projection (nouveau revêtement mural à mi-hauteur)

Prospective 2009 :

L'année 2009 reste centrée sur le grand réseau et la finalisation complète de sa digitalisation : dépôt, plaque tournante, finalisation des schémas de raccordement (draft), éclairage (gare, dépôt, ville, carrière)

La version RR&C utilisée est la 5.8 E2 ; le fichier du réseau sera complété pour gérer les mouvements dans le dépôt.

Les 2 jours de démonstration de septembre sont maintenus pour lesquels la nouvelle version du logiciel RR&C serait présentée ( achat de la clef de licence ).

La formule utilisée pour ces deux jours est identique à celle de 2008 (réseau invité et diverses présentations ).

Des journées ateliers ouvertes au public sont prévues avec des sujets dirigés :

- Etablissement d'un profil de vitesse
- Les bases du logiciel RR&C
- Maintenance du matériel ferroviaire
- La rétrosignalisation par LocoIo

L'étude de l'extension du réseau démarre cette nouvelle année et doit aboutir à une spécification complète ( topologie, coût et agenda ).

La bibliothèque sera concrétisée avec un effort soutenu de manière à mettre en place les services de lecture et de prêt ( livre ou cd/dvd).

On rappellera la nomination de responsables de projets chargés de diriger les différentes activités





*Rame SPENO affrétée par la STIB – Bruxelles, rue de Stalle, le 28-10-2008 – Photos Guy Bridoux*



---

## Agenda

---

Cette liste est non exhaustive et les informations qu'elle contient sont données de bonne foi. Ni le CFC, ni la "rédaction" ne peuvent être tenus pour responsables d'erreurs qui se seraient éventuellement glissées dans cet agenda. Pour tout renseignement relatif aux activités mentionnées, nous vous renvoyons aux différentes associations et organisations concernées.

### Vendredi 27 février

CFC / Centre                      Permanence                      à partir de 19h30 à la Gare-Musée.  
A partir de 20 h : cinéma ferroviaire.

### Samedi 28 février

CFC / Bruxelles                      Réseaux de FSR                      à partir de 14h00, on roule

### Dimanche 01 mars

**MSL Malines**                      **Bourse d'échanges ferroviaire de 9 à 13 h, à la Wijkzaal, Mahatma Gandstraat, 25, Malines**

**Bourse ADLER**                      **Düsseldorf, de 11 à 16h, au Boston-Club Vennhauser Allee 135**

**Eindhoven**                      **Bourse ferroviaire, de 9 à 14h, salle Valkenhorst, Oirschotsedijk 23**

### Mercredi 4 mars

CFC / Bruxelles                      Réseaux de FSR                      à partir de 19h00, on roule.

### Vendredi 6 mars

CFC / Centre                      Permanence                      à partir de 19h30 à la Gare-Musée

### Vendredi 6, au dimanche 8 mars

**RAIL 2009 (NL)**                      **Exposition internationale et bourse d'échanges**  
De 10 à 17 h à l'Eureco Expocenter à Houtven Cette intéressante exposition, initialement créée à s'Hertogenbosch, a émigré temporairement à Leiden, avant d'aboutir à Houten près de Utrecht..

### Samedi 7 mars

**FEBELRAIL**                      A.G. 2009 à 13h30 au musée de Kinkempois

### Dimanche 8 mars

**Bourse ADLER**                      De 11 à 16 h, à Köln, Gurzenich\$, Martinstrasse 29

**Amay**                      **Bourse aux jouets anciens, de 9 à 13h, rue de l'hôpital, 1**

**Namur/Erpent**                      **Bourse d'échange de jouets anciens, de 9 à 14 h, au collège N.-D. de la Paix à Erpent**

### Mercredi 11 mars

CFC / Bruxelles                      Réseaux de FSR : à partir de 19h00, on roule.  
*Attention : Sur le « 3 rails » soirée consacrée à la commande analogique*

### Jeudi 12 au dimanche 15 mars

**SINSHEIM (D)**                      « Faszination Modellbau », exposition-vente de modélisme de 9 à 18 h (17 h le 15)  
Rm. : indépendamment de cette manifestation, le musée de Sinsheim mérite une visite !

### Vendredi 13 mars

CFC / Centre                      Permanence                      à partir de 19h30 à la Gare-Musée

### Samedi 14 mars

CFC / Bruxelles                      Réseaux de FSR                      à partir de 14h30, on travaille.

	<u><b>Dimanche 15 mars</b></u>
<b>Woluwé</b>	<b>Bourse en tous genres</b> au « shopping » du boulevard de la Woluwe
	<u><b>Mercredi 18 mars</b></u>
CFC / Bruxelles	Réseaux de FSR à partir de 19h00, on roule.
	<u><b>Vendredi 20 mars</b></u>
<b>CFC / Bruxelles</b>	<b>Réunion mensuelle à 20h.</b>
CFC / Centre	Permanence à partir de 19h30 à la Gare-Musée
	<u><b>Samedi 21 mars</b></u>
<b>CFC / Centre</b>	<b>Réunion mensuelle à partir de 14h30</b> à la Gare-Musée. Nouveautés, bibliothèque, etc. Atelier sur le thème du placement d'un décodeur et de l'étalonnage d'une locomotive;
	<u><b>Dimanche 22 mars</b></u>
<b>A.M.F.B.</b>	<b>Les Modélistes Ferroviaires de Braine-l'Alleud organisent leur première bourse ferroviaire</b> de 8 à 13 h, rue Fosse au sable, 67 à Braoine l'Alleud. Info. : 02 36625 20 ou 020385 11 74
<b>Hoeseltse Treinclub</b>	<b>Bourse au Centre Culturel « Ter Kommen » à Hoeselt</b> Info. : 089 51 46 44
	<u><b>Mercredi 25 mars</b></u>
CFC / Bruxelles	Réseaux de FSR à partir de 19h00, on roule.
	<u><b>Vendredi 27 mars</b></u>
CFC / Centre	Permanence à partir de 19h30 à la Gare-Musée
	<u><b>Samedi 28 mars</b></u>
CFC / Bruxelles	Réseaux de FSR à partir de 14h00, on roule
	<u><b>Samedi 28 et dimanche 29 mars</b></u>
<b>Vercautereren</b>	<b>Vente aux enchères</b> , Veilinghuis Bernaerts, Verlatstraat, 18, Antwerpen. Info. : 052 20 33 03 ou <a href="mailto:info@veiligenvercautereren.be">info@veiligenvercautereren.be</a> Catalogue accessible dès le 18 mars.
	<u><b>Dimanche 29 mars</b></u>
<b>C.F.M.E. 7850</b>	<b>Le Club Ferroviaire Miniature 7850d'Enghien, (nouvelle dénomination!) organise sa bourse ferroviaire</b> de 9 à 13 h, en la salle des Ecuries du Parc d'Enghien, rue du Château.
	<u><b>Mercredi 01 avril</b></u>
CFC / Bruxelles	Réseaux de FSR à partir de 19h00, on roule.
	<u><b>Vendredi 03 avril</b></u>
CFC / Centre	Permanence à partir de 19h30 à la Gare-Musée
	<u><b>Mercredi 08 avril</b></u>
CFC / Bruxelles	Réseaux de FSR à partir de 19h00, on roule. <i>Attention : Sur le « 3 rails » soirée consacrée à la commande analogique</i>
	<u><b>Vendredi 10 avril</b></u>
CFC / Centre	Permanence à partir de 19h30 à la Gare-Musée
	<u><b>Samedi 11 avril</b></u>
CFC / Bruxelles	Réseaux de FSR à partir de 14h30, on travaille.
<b>Houten (NL)</b>	<b>Bourse ferroviaire.</b> De 10 à 15 h à l'Euretco Expo Center, Meidoornkade ,24 (Accès par l'A27)
	<u><b>Mercredi 15 avril</b></u>
CFC / Bruxelles	Réseaux de FSR à partir de 19h00, on roule. <i>Attention réunion à thème : wagons trémies et minéraliers</i>
	<u><b>Vendredi 17 avril</b></u>
CFC / Bruxelles	Réunion mensuelle à 20h.
CFC / Centre	Permanence à partir de 19h30 à la Gare-Musée

**Samedi 18 avril**

**CFC / Centre** Réunion mensuelle à partir de 14h30 à la Gare-Musée. Nouveautés, bibliothèque, etc.  
Atelier sur le thème de l'entretien du matériel roulant;

**Dimanche 19 avril**

**Eindhoven (NL)** Bourse ferroviaire, de 9 à 14 h, salle Valkenhorst, Dirschotsedijk, 23

**Mercredi 22 avril**

**CFC / Bruxelles** Réseaux de FSR à partir de 19h00, on roule.

**Mercredi 22 au dimanche 26 avril**

**INTERMODELLBAU** Grande exposition tous modélismes à Dortmund (D), de 9 à 18 h (17 h, le 26)  
à la Messe Westfalenhallen. Info. : [messe@westfalenhallen.de](mailto:messe@westfalenhallen.de) et [www.intermodellbau.de](http://www.intermodellbau.de)

**Vendredi 24 avril**

**CFC / Centre** Permanence à partir de 19h30 à la Gare-Musée

**Samedi 25 avril**

**CFC / Bruxelles** Réseaux de FSR à partir de 14h00, on roule

**Dimanche 26 avril**

**Aywaille** Grande bourse internationale, de 9 à 13 h, salle St. Raphaël à Aywaille

**Nivelles** Planet toys : bourse d'échange de jouets anciens, de 9 à 14 h au Shopping Centre. Entrée : 4 €

**Mercredi 29 avril**

**CFC / Bruxelles** Réseaux de FSR à partir de 19h00, on roule.

**Vendredi 01 mai**

**CFC / Centre** Permanence à partir de 19h30 à la Gare-Musée

**Dimanche 03 mai**

**A.L.A.F.** 14ème bourse d'échange ferroviaire, de 9 à 13h, rue de Berloz, Sclessin. Info. : 0472 793 815

**Mercredi 06 mai**

**CFC / Bruxelles** Réseaux de FSR à partir de 19h00, on roule.

**Samedi 9 mai**

**CFC / Bruxelles** Réseaux de FSR à partir de 14h30, on travaille.

**P.F.T./T.S.P.** Saint-Ghislain, bourse d'échanges ferroviaire, de 9 à 17 h, à l'ancien atelier des wagons

**Vendredi 10 mai**

**CFC / Centre** Permanence à partir de 19h30 à la Gare-Musée

**Mercredi 13 mai**

**CFC / Bruxelles** Réseaux de FSR à partir de 19h00, on roule.  
*Attention : Sur le « 3 rails » soirée consacrée à la commande analogique*

**Vendredi 15 mai**

**CFC / Centre** Permanence à partir de 19h30 à la Gare-Musée

**CFC / Bruxelles** Réunion mensuelle à 20h.

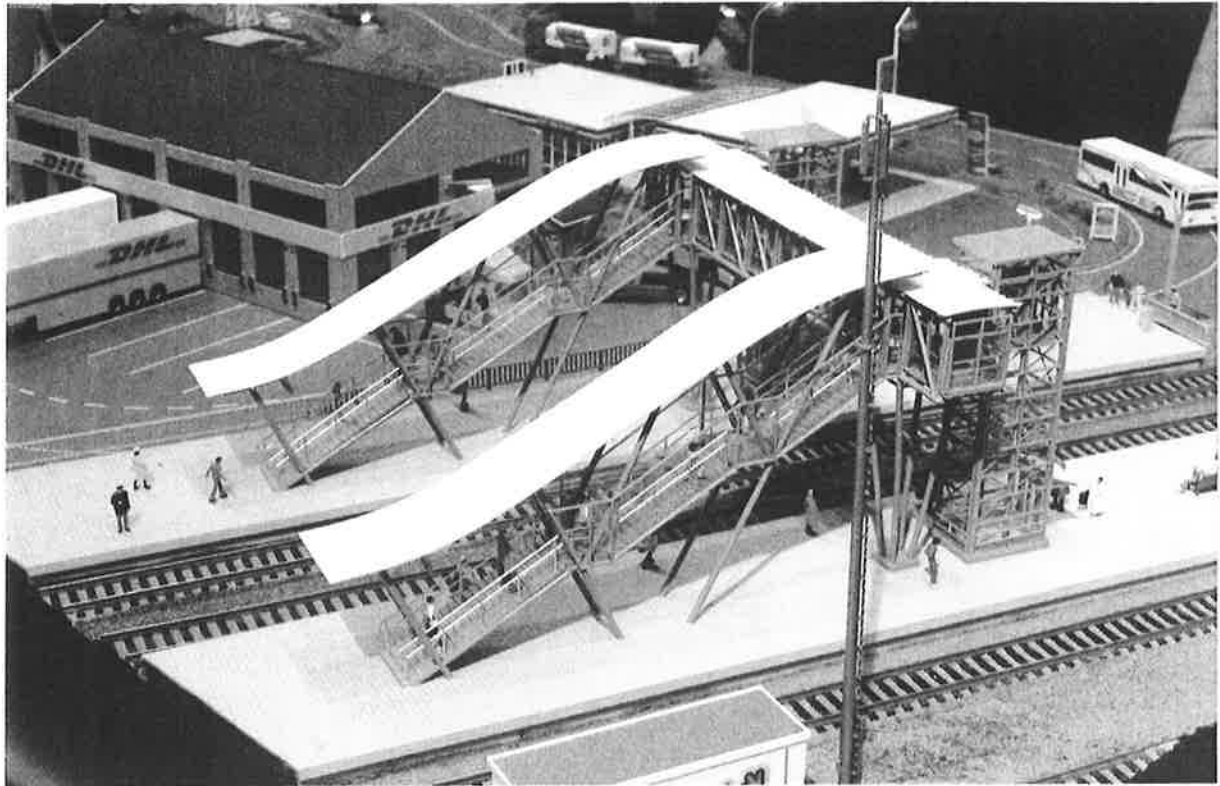
**Dimanche 17 mai**

**Eindhoven** Bourse ferroviaire, de 9 à 14h, salle Valkenhorst, Dirschotsedijk 23

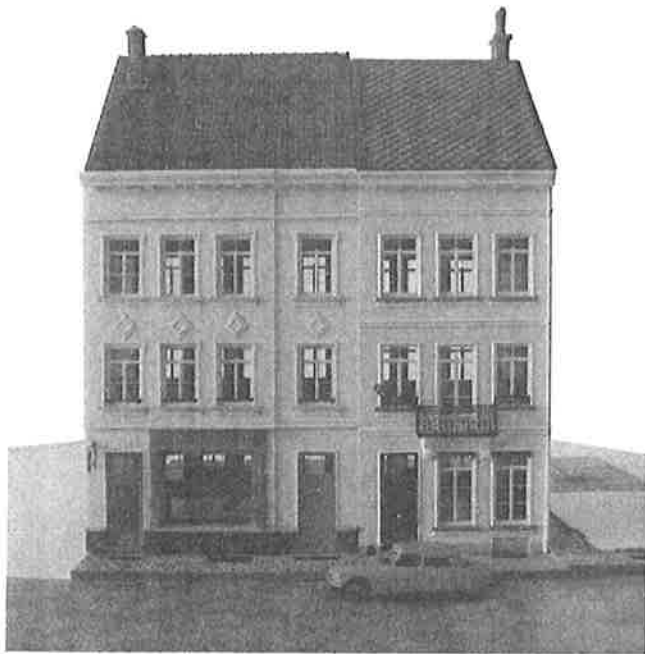
**Hoeseltse Treinclub** Bourse au Centre Culturel « Ter Kommen » à Hoeselt Info. : 089 51 46 44

**Samedi 30 mai**

**Houten (NL)** Bourse ferroviaire. De 10 à 15 h à l'Euretco Expo Center, Meidoornkade ,24 (Accès par l'A27)



Faller : passerelle de quai avec ascenseur de la gare de Neustadt  
Nürnberg le 6-02-2009 – Photo Guy Bridoux



## pb Models

### Tel & Fax

+ 32 (0)3 353.24.10

### e-mail

[info@pb-messingmodelbouw.com](mailto:info@pb-messingmodelbouw.com)

[pbmessingmodelbouw@skynet.be](mailto:pbmessingmodelbouw@skynet.be)

[pbmodels@hotmail.com](mailto:pbmodels@hotmail.com)

### voir également

[www.pb-messingmodelbouw.com](http://www.pb-messingmodelbouw.com)

# s.p.r.l. Jocardis

Trains & Trams Miniatures  
Rue de Bruxelles, 53 . 7850 – Enghien  
<http://www.jocardis.be>

E-mail: [webmaster@jocardis.be](mailto:webmaster@jocardis.be)

Tél.: 0032 - (0)2/ 395.71.05 - Fax: 0032 - (0)2/ 395.61.41



**712** ) fumeur  
35210 2R  
35211 3RD

**715** ) lignes bleues  
35218 2R  
35219 3RD

**720** ) non fumeur  
35214 2R  
35215 3RD

Accurail - ACME - Alpha Models - Arnold - Artitec - Athearn - Atlas - Auhagen - AWM - Bachmann - Bec-Kit - Berno - Berka - Brawa - Brekina - Busch - Calscale - Concor - DJH - D+R - Dremel - DS - DVD - Electrotren - ERdecor - ESU - Euro-Scale - Evergreen - Faller - Faulhaber - Ferivan - Fleischmann - Frateschi - Fulgurex - Gaugemaster - GeraNova - GPP - Gunther - Grutzold - Hag - Haxo - Heki - Heljan - Heris - Herpa - Herkat - Hödl - Hornby - Humbrol - Igra - IHC - IMU - Jocardis - Jordan - Jouef - Kadec - Kato - Keystone - Kibri - Klein Modellbahn - Le Matec - Lenz - LGB - Life Like - Liliput - Lima - LS Models - Lux Modellbahn - Märklin - M+D - Mehano - Merkur - MGM - Microscale - Microtrain - Motorart - MZZ - Noch - Norscot - NWSL - Obsidienne - Peco - Piko - Plasticard - Pola - Preiser - PrecisionScale - Proto2000 - Proxxon - RailTopModel - Ricko - Rietze - Rivarossi - Roco - Romford - Roundhouse - Sachsenmodelle - Schneider - Schuco - SES - Seuth - Sommerfeldt - Spieth - Spörle - STLModels - Symoba - Tillig - Titan - Treingold - Trident - Trix - Uhlenbrock - Uhu - Unimat - Viessman - Vitrains - Vollmer - W&H - Walthers - Weinert - Wiking - Williams - Woodland Scenics - ...

## HEURES D'OUVERTURE:

FERME LE LUNDI

MARDI ET MERCREDI	09H30 - 12H00 14H00 - 18H00
JEUDI	14H00 - 18H00
VENDREDI ET SAMEDI	09H30 - 12H00 14H00 - 18H00
DIMANCHE SAUF JUILLET ET AOUT	10H00 - 12H00

**Jocardis**